

**Danske  
Murer-  
mestre**

**MURERNYT**

Marts | 2026

9. årgang, nr. 28

**Virksomhed på  
Fyn går forrest for  
at tiltrække frem-  
tidens murere**

***Side 6-7***

---

Generalforsamling 2026:  
Kontinuitet og  
nye ansigter

***Side 3-4***

---

Side 9-byggeriet  
på hospital

***Side 9-10***

# Formanden har ordet

Lad mig først og fremmest kvittere for en særdeles vellykket generalforsamling i Horsens for et par uger siden. Jeg håber at se endnu flere af vores medlemmer næste år, for det er virkelig et brag af en dag, hvis man ellers bliver hængende til bonusarrangementer og festmiddag.

Jeg tager nu hul på mit niende år som formand. Hvis jeg kaster et blik tilbage på de første otte år, er de fyldt med store og små begivenheder, udfordringer og sejre. De to største pinde er utvivlsomt fusionen ind i DI og DI Byggeri samt sidste års store relancering i Danske Murermestre.



På en måde hænger de to ting sammen, fordi vores forening – som vi læste det i bestyrelsen – risikerede at lide druknedøden i det store DI-hus, hvis ikke vi markerede os på en anderledes måde. Og hvis ikke vi reagerede hurtigt og konsekvent. På den måde blev Danske Murermestre født, i en proces som ikke blot har handlet om nyt navn og nyt design, men som har tvunget os til at tydeliggøre og forstå, hvem vi er, og hvad vi er sat i verden for.

En stor fusion og relancering er ikke noget, der falder på plads og i hak hen over en sommer. Det tager tid, lang tid. Men vores klare fornemmelse i bestyrelsen er, at vinden er vendt, og at foreningen går lysere tider i møde. Vi er ved at være integrerede i DI-huset og ser i stigende grad et respektfuldt og værdiskabende samarbejde, hvor der er skabt plads til vores murer-dna.

Vi har dog ikke råd til at hvile på laurbærrene. Nu handler det om at konsolidere og videreudvikle. Det er hovedoverskriften for de næste to år.

**Peter Andersen**

## INDHOLD

Forside.....	1
Formandens ord + Indhold .....	2
Generalforsamling 2026.....	3-4
Mureruddannelsen på engelsk.....	5
Virksomhed på Fyn går forrest .....	6-7
Pension for Selvstændige.....	8
Side 9-byggeriet .....	9-10
Vils Tegloverliggere.....	11-12
Ny landstræner for murerne.....	13-14
Gode lærepladsforløb.....	15
Godt AM: Belastning af stillads...	16
Kurser & uddannelser.....	17
Mindeord + Hjælp & rådgivning .....	18
Kort & Godt .....	19
Bagside .....	20

# Generalforsamling 2026

På den nyligt afholdte generalforsamling i Horsens var der genvalg til den siddende bestyrelse. Og opbakning til at fortsætte arbejdet med at konsolidere Danske Murermestre som moderne brancheorganisation med fokus på bl.a. fællesskab, uddannelse og tydelige medlemsfordele.

Rammerne var lidt anderledes end de plejer at være, for årets generalforsamling var rykket fra Vejle til Horsens. Dette for at kunne rumme, at diverse oplæg samt festmiddag som noget nyt i år blev holdt sammen med vores venner i Tømrer & Snedker Branchen (tidligere Træsektionen - tillykke med det nye navn!).

Men derudover var overskriften for dagen snarere kontinuitet end nybrud. Blandt medlemmerne var der således fuld opbakning til fortsat at fokusere arbejdet på en række fronter:

- **Revitalisering af vores forening i Danske Murermestre**
- **Styrkelse af vores regioner og deres vilkår og ansvarsområder**
- **Investering i uddannelse og Skills**
- **Fokus på fællesskab og tydelige medlemsfordele**
- **Opbygning af et stærkt netværk af partnere (associerede medlemmer)**

## Nye ansigter i bestyrelsen

Ud over genvalg i den siddende bestyrelse, blev der også plads til et par nye ansigter i bestyrelseslokalet. Nemlig i



Tre af de i alt fire nyvalgte.  
Fra venstre:  
Rasmus Toftebjerg Andersen,  
Martin Christensen (suppleant)  
og David Krogh Madsen.

skikkelse af David Krogh Madsen (M. Thomsen Støtt Aalborg A/S) og Rasmus Toftebjerg Andersen (Hansen & Andersen A/S).

Sammen med de nyvalgte suppleanter Jan Bodilsen (Jens Jensen Murer- og Entreprenør A/S) og Martin Christensen (Murermesterfirmaet Ernst Christensen & Søn) giver det bestyrelsen flere strenge at spille på i det fremtidige arbejde.

**Velkommen til alle fire!**

## Bestyrelsesmedlemmer

Bestyrelsen for Danske Murermestre består af:

- **Peter Andersen, formand** (Fasadgruppen Norden AB)
- **Søren L. Rasmussen, næstformand** (Bo Michelsen A/S)
- **Bo Lykke Jacobsen** (Din Entreprenør Partner A/S)
- **Casper M. Hansen** (Brdr. Thybo A/S)
- **Christian Dahl Pedersen** (J. Ole Pedersen A/S)
- **David Krogh Madsen** (M. Thomsen Støtt Aalborg A/S)
- **Karsten Lange** (OPN Entreprise A/S)
- **Kenneth Kristensen** (B. & V. Kristensen A/S)
- **Rasmus Mortensen** (HHM A/S)
- **Rasmus Toftebjerg Andersen** (Hansen & Andersen A/S)
- **Suppleant: Martin Christensen** (Ernst Christensen & Søn)
- **Suppleant: Jan Bodilsen** (Jens Jensen Murer- og Entreprenør A/S)

Fortsættes...



*Peter Andersen har været formand siden 2018 og står i spidsen for en meget stabil bestyrelse. Her under årsberetningen.*

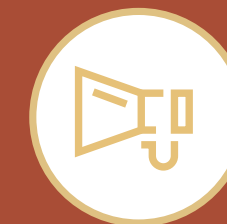


*Hæderligt fremmøde i Horsens. Men vi vil gerne være flere!*



*Nicholas Winther Skov fra Ennova fremlægger undersøgelsens tal og konklusioner for forsamlingen.*

## MEDLEMSTILFREDSHEDSUNDERSØGELSE: OVERORDNET POSITIVT BILLEDE



Danske Murerestre gennemførte i efteråret en undersøgelse af medlemstilfredsheden, og resultaterne blev præsenteret på generalforsamlingen.

Den samlede medlemstilfredshed ligger en smule over gennemsnittet for sammenlignelige organisationer, og mange medlemmer tilkendegiver, at de gerne vil anbefale et medlemskab til andre.

Undersøgelsen peger også på nogle klare styrkepositioner. Oplevelsen af fællesskab blandt medlemmerne scorer højere end i tilsvarende organisationer, og medlemsfordele vurderes generelt positivt – et område, som Danske Murerestre netop har haft fokus på siden relanceringen i 2025.

Samtidig viser undersøgelsen et potentiale for endnu bedre kommunikation. Murernyt læses og bemærkes af mange, men for få bruger hjemmesiden og kender fx ikke til gratis kurser eller betalt gebyr ved svendeprøver.

Derudover efterlyser medlemmer bl.a. større synlighed i den offentlige debat, et styrket image blandt unge og lærlinge samt en bedre modtagelse af nye medlemmer. Disse input vil indgå i det videre arbejde med at udvikle foreningen.

NYT FRA Byggeriets Uddannelser  
& Det Faglige Fællesudvalg for  
Murer-, Stenhugger- og Stukkaturfaget



# Mureruddannelsen på engelsk

Med en helt ny mulighed for at kunne gennemføre mureruddannelsen på engelsk åbner faget sig yderligere mod verden. Den første virksomhed har allerede sendt to udenlandske medarbejdere på uddannelse.

Verden er rykket tættere på Danmark – og det gælder også vores mureruddannelse. Derfor har det faglige udvalg besluttet, at mureruddannelsen nu skal kunne gennemføres på engelsk. Bag beslutningen ligger også en erkendelse af, at det er vigtigt, at vi får vores udenlandske håndværkere med ind i fællesskabet. Især dem der arbejder på byggepladserne uden uddannelse, og som måske allerede udfører murerarbejde.

## To er allerede startet på GF2

Udvalget nåede knapt at tage hul på oversættelsen af undervisningsmaterialet, før den første murer virksomhed meldte sig på banen. Nemlig Hansen & Andersen A/S fra Næstved som havde et ønske om at få to polske medar-

bejdere igennem mureruddannelsen. De to polakker blev screenet for deres engelsk- og murerfaglige kompetencer, og det blev besluttet, at de skulle starte på Grundforløb 2.

Rasmus Toftebjerg Andersen, teknisk direktør i Hansen & Andersen A/S, er begejstret for muligheden: "Vi ser det som meget positivt, at vi kan bidrage til at øge den uddannede arbejdsstyrke i byggeriet. Det sker i et godt samarbejde mellem os og murerskolen i Næstved."

Udvalget gør det – sammen med Byggeriets Uddannelser – til et lille erfaringsprojekt, at de to polakker starter, og erfaringerne skal danne grundlag for det fremtidige arbejde med udenlandske medarbejdere.



**"Positivt at vi kan bidrage til at øge den uddannede arbejdsstyrke i byggeriet"**

Rasmus Toftebjerg Andersen,  
Hansen & Andersen A/S

De to polske medarbejdere fra Hansen & Andersen A/S i fuld gang på mureruddannelsens GF2.

## Relevant for din virksomhed?



Hvis du har udenlandske medarbejdere, du gerne vil have uddannet, er du velkommen til at kontakte konsulent i Byggeriets Uddannelser **Pia Skjøtt-Larsen** på tlf. 3587 8744.

Det er ikke sikkert, at de kan komme på et hold, før bøgerne er oversat – men måske kan det lade sig gøre alligevel.

# Kan ikke høste uden at så frø

Erhvervspraktik er blevet obligatorisk for de ældste skoleelever. Sammen med muligheden for juniormesterlære er det en oplagt mulighed for branchen til at flere unge kan få øjnene op for murerfaget. Det mener i hvert fald Dreier & Co. fra Fyn, som vi satte i stævne til en snak om praktik, lærlinge og fremtiden.

Vi har næsten ikke nået at stille det første spørgsmål til Steen Johansen, før han – på sin venlige facon – bryder ind:

"Jeg bliver ærlig talt lidt træt, når jeg hører nogle sige, at det koster så og så meget at have praktikanter og lærlinge," siger han og fortsætter: "For hvordan gør du lige det regnestykke op? Jo, til en start koster

det vel noget, men hvornår tipper regnestykket til din fordel? Og hvad hvis alle i branchen tænkte sådan – at det er for dyrt? Hvordan ville vi så stå som branche?"

Så er banen kridtet op, og man mærker med det samme, at unge og uddannelse er noget, der fylder en del for Steen Johansen og Dreier & Co. på Fyn.

Murer-, tømrer- og entreprenørvirksomheden ser det som en del af deres dna kontinuerligt at have lærlinge og unge mennesker i virksomheden. Den har i årevis haft forskellige samarbejder med kommunen og de lokale skoler.

"Forleden havde vi besøg af to 9.-klasser fra en lokal skole, hvor to af vores lærlinge stod for en seance og sørgede for, at skoleeleverne fik sten og mørtel i hænderne. Så de kan stifte bekendtskab med murerfaget," fortæller Steen Johansen.

## Samfundsansvar – og plus for virksomheden

Steen Johansen har ikke glemt det spørgsmål, som vi (næsten) nåede at stille til en start. Hvorfor Dreier & Co. løbende tager erhvervspraktikanter og elever i juniormesterlære, når nu det vel koster tid og penge og er til besvær?

*9.-klasseelever fra lokal skole med murerske i hånden. Lærlinge i Dreier & Co. står for instruktionen, så skoleeleverne kan spejle sig i virksomhed og jobfremtid.*



"Jeg vil ikke kalde det besværligt. Har man ikke gjort det tidligere, kræver det selvfølgelig en smule forberedelse, og at man gør sig lidt tanker. Værre er det ikke. Og i øvrigt er der kommet nogle nye vejledninger og afkrydsningskemaer, som gør det nemmere for os i virksomhederne, fordi det bliver ret tydeligt, hvad de unge mennesker må og ikke må," siger Steen Johansen.

*Fortsættes...*

## Nyt fra regionerne

### Fyn



*Steen Johansen sammen med en af de dygtige lærlinge, som tager imod folkeskoleelever. Steen Johansen er adm. direktør i Dreier & Co –*

*en murer-, tømrer- og entreprenørvirksomhed med base i Nyborg og Odense.*

**Læs mere om Dreier & Co.**

"Men hvorfor gør I det?" vil Danske Murermestre gerne vide.

"Vi gør det for at synliggøre, at Dreier & Co. gerne vil tage et samfundsansvar og tage lærlinge og praktikanter," siger Steen Johansen og tilføjer straks: "Uden at det skal lyde som en stor byrde. Faktisk ser jeg det som et stort plus for virksomheden, at vi har mange unge, fordi det giver en god dynamik i hverdagen. De unge tilbyder noget andet til arbejdsklimaet end os midaldrende mænd."

### Lad dem dog prøve

Vi vil gerne høre, om Steen Johansen har nogle tips til, hvordan virksomhederne skal gribe erhvervspraktikken an, så praktikanterne ikke ender med at stå og glane i en uge?

"Hos os sørger vi så vidt muligt for, at praktikanten kører med den samme mand hele ugen – eller er på den samme plads hele ugen. Så der bliver en kontinuitet og skabes noget tryghed," fortæller han.

"Send de unge ud sammen med den eller de rette personer i din virksomhed. Du har sikkert en god fornemmelse af, hvem der vil trives med det, og hvem der naturligt kan få det til at fungere," siger Steen Johansen. Og fortsætter:

"Og så lad dog de unge prøve nogle ting af! Lad dem prøve at lægge et par sten. Lad dem prøve at blande mørtlen. Selvfølgelig også alt det andet, rydde op, vaske murerbaljen og hente ting. Mere skal der ikke til."

### Ud over stepperne og vise os frem

"Hvorfor er det så vigtigt, at murervirksomheder tager imod praktikanter?" vil vi gerne vide.

"Vi higer jo efter kvalificeret arbejdskraft i branchen, og det bliver kun værre i fremtiden. Måske ovenikøbet kvalificeret dansk arbejdskraft. Vi slås pt. om de samme mennesker, kan du sige. Så vi er nødt til at gøre os selv interessante som murervirksomheder og kan ikke sidde med korslagte arme og vente på, at de unge kommer til os. Der må vi altså ud over stepperne og vise os frem, og her er praktik en oplagt mulighed." Steen Johansen holder en lille tænkepause, inden han færdiggør sit svar:

"Håndværk har været talt ned i mange år, men det er måske ved at vende nu. Den udvikling skal vi skubbe på ved at åbne op og fortælle og vise, hvorfor det er fedt at være håndværker. Vi er nødt til at så nogle frø for at kunne høste senere."

### Fakta om erhvervspraktik og juniormesterlære

Alle elever i folkeskolen skal fem dage i praktik i udsko-lingen. Det er skolen, der beslutter, om praktikken ligger på 7., 8. eller 9. klassesetrin.

Juniormesterlære er for elever i 8. og 9. klasse og kombinerer skolegang med 1-2 dages ugentlig praktik i en virksomhed. Det skal øge motivationen og interesserede unge gennem praktisk læring.

→ **Læs mere og find inspirationsmateriale**

# Ny samarbejdspartner skal hjælpe murer- mestre med pension og forsikring

Er din pension og dine forsikringer gearet til livet som selvstændig murer- meste – og tiden efter arbejdslivet?

Pension for selvstændige

Det spørgsmål bliver nu nemmere at besvare for medlemmer af Danske Murermestre. Vi har nemlig nået et samarbejde med **Pension for Selvstændige**.

Målet er at gøre det lettere for murer- mestre – både nyopstartede og veletablerede – at få overblik og tryk- hed omkring deres opsparing, dækning og fremtidsplaner.

“Vi ved, at mange murer- mestre har travlt med den daglige drift og udskyder spørgsmål om pension og forsikring. Men den udskydelse kan vise sig at blive rigtig dyr,” lyder det fra tovholder i Danske Murermestre, Kasper Toudahl.

Personlig og uafhængig rådgivning  
Med samarbejdet får medlem- mer adgang til personlig, uvildig og uforpligtende rådgivning, der tager ud- gangspunkt i den individuelle situation.

På et opstartsmøde vil rådgiveren blandt andet hjælpe dig med at:

- sikre, at du og din familie er korrekt forsikret
- vurdere, om din investeringsrisiko matcher dine ønsker
- gennemgå, hvordan du bedst muligt kan skatteoptimere via pension

Pension for Selvstændige er en non-profit-organisation, der særligt henvender sig til ejere af små og mellemstore virksomheder – herunder



Vores medlemmer får personlig rådgivning af enten Mia Holm-Nielsen eller Mikael Møller fra Pension for Selvstændige.

også ægtefæller, partnere og ledende medarbejdere.

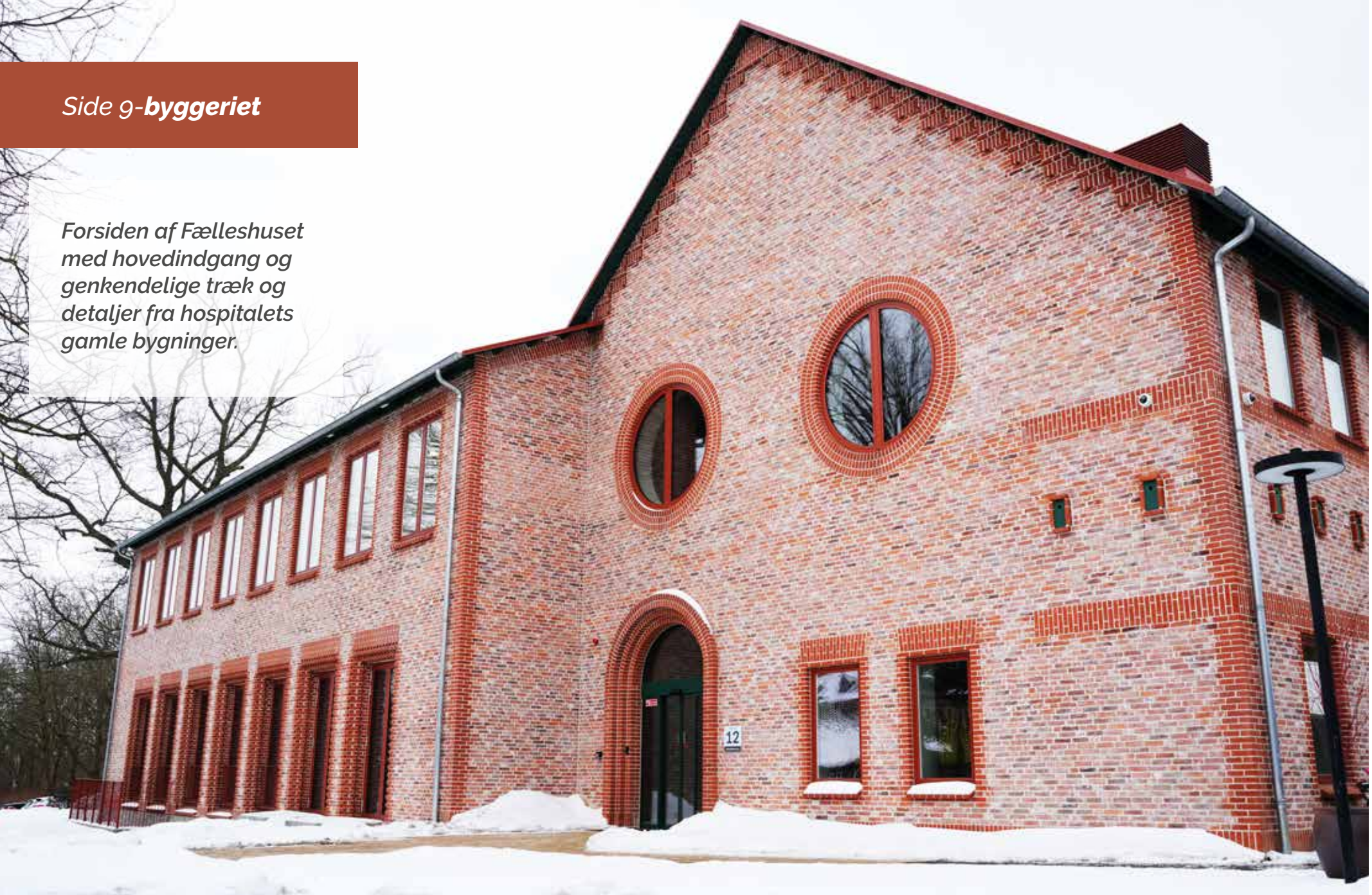
## Tryghed og overblik i hverdagen

Uanset hvor din virksomheds størrelse og levetid, kan en gennemgang være en værdifuld investering i fremtiden. Med den rette rådgivning får du et klart billede af dine muligheder og kan handle på et oplyst grundlag.

“Vi kommer ikke med standardløsninger, men med individuelt tilpasset overblik og viden, så medlemmerne af Danske Murermestre med ro i maven kan træffe de beslutninger, der passer til deres liv og forretning,” lyder det fra Mikael Møller, rådgiver i Pension for Selvstændige.

→ [Læs mere og book et møde her](#)

Forsiden af Fælleshuset med hovedindgang og genkendelige træk og detaljer fra hospitalets gamle bygninger.



Den sydvendte gavl af bagerste fløj – simpel arkitektur som er rar at se på



Det runde i alt det firkantede giver bygningen noget ekstra. Smukt udført!

## BYGGESAGEN

Murernyt har tidligere besøgt Bispebjerg Hospital. Tegnet af stjernearkitekten Martin Nyrop i begyndelsen af 1900-tallet og kendt for de mange smukke murede bygninger med et væld af forskelligartede detaljer. En lækkerbissen for interesserede i vores fag.

Nu er vi tilbage, på en råkold formiddag i februar. For at se hvordan man forløser et nutidigt byggeri - muret selvsagt - som skal falde naturligt ind i den gamle bygningsmasse.

Og lad os sige det med det samme: Vi er begejstrede! I det

nye 'Fælleshuset' fornemmes arven fra de oprindelige bygninger tydeligt. I en moderne fortolkning.

Murerdelen af byggeriet er opført af vores medlemsvirksomhed **HEJ Murerentreprise A/S** fra Holte nord for København.



Flot og harmonisk samspil mellem de store flader af genbrugssten fra den lokale kirkegårds mur og nye sten fra Randers Tegl.

Fortsættes...

## FAKTA OM BYGGERIET

**Antal:** Ca. 68.000 sten.

**Stentyper:** Genbrugssten fra muren omkring Bispebjerg kirkegård. Suppleret med nye sten fra Randers Tegl, bl.a. omkring vinduer og døre.

**Mørtel:** Kalkmørtel kkh 20-80-475 0-4 mm. fra Weber.

**Bygherre:** Region Hovedstaden.

**Arkitekt:** BBP Arkitekter.

**Hovedentreprenør:** Skou Gruppen A/S.

**Murerentreprise:** HEJ Murerentreprise A/S.

→ **Læs mere om  
HEJ Murerentreprise A/S**



*Kun fantasien sætter grænser for mulighederne i vores fag – når det ikke kun handler om at gøre det billigt og hurtigt.*



*Den nordvendte side af bygningen med små fuglekasser indbygget i murværket*



*Buerne går igen overalt på hospitalet. Her Fælleshusets hovedindgang*



Vils Tegloverliggere A/S har leveret tegloverliggere og sålbænke til byggeriet af Østre Landsret.

# Vils Tegloverliggere A/S – murværksløsninger med præcision, styrke og driftssikkerhed

Vils Tegloverliggere A/S producerer præfabrikerede tegloverliggere, betonsålbænke og specialelementer i tegl og beton til professionelt murværk. Alle produkter er udviklet med fokus på korrekt materialesammensætning og montagemuligheder – forhold, som har stor betydning for murerens arbejde på pladsen.

## Faglig tilgang – løsninger udviklet i murerens eget miljø

Virksomheden bygger på praktisk erfaring fra murfaget. Produkterne udvikles med udgangspunkt i de udfordringer, som typisk opstår ved åbninger, vinduespartier, afslutninger og særlige facadeopbygninger.

De fleste fejl i murværk skyldes enten tolerancer, fugtforhold eller montagesvigt – derfor ligger vores fokus på stabile geometrier, kontrolleret støbeprocess og ensartede tegl- og betonoverflader.



## Direkte samarbejde – korrekt afklaring af mål og belastninger

Vils Tegloverliggere A/S handler direkte med muremestrene, så tekniske detaljer afklares uden mellemlid. Det betyder, at der hurtigt kan tages stilling til spørgsmål som:

- Modulmål, skiftehøjder og fugebredder
- Belastningsforhold og understøtning
- Vægt, løftehåndtering og montagemuligheder
- Tilpasninger ved særlige murtykkelser eller skæve mål på renoveringssager.

Det er en arbejdsform, der minimerer risikoen for fejlbestillinger og uens byggeri, og sikrer mureren den bedste pris.

## Høj kvalitet

Alle produkter fremstilles i kontrollerede produktionsforløb, hvor målfasthed, armering, hærdningsforhold og overfladekvalitet kontrolleres systematisk.

For mureren betyder det bl.a. færre tilpasninger, forudsigelig montage og et færdigt murværk med høj ensartethed.

*Fortsættes...*



# Produkter

## Tegloverliggerere – præfabrikerede bærelinjer med høj nøjagtighed

Vores tegloverliggerere fremstilles som bærende elementer med indstøbt armering og teglfront. Overliggererne leveres i modulhøjder, så de passer direkte ind i dansk skiftesystem uden tilpasning.

### FORDELE:

- Præcise modulumål og ensartede fugebredder
- Høj bæreevne til både mindre åbninger og større facadefelter
- Korrekt teglstruktur, så overliggeren falder naturligt ind i murfladen
- Mulighed for speciallængder, hjørner og skræddersyede teglopbygninger.

## Betonsålbænke – kontrolleret vandafledning og skræddersyede profiler

Betonsålbænke er et kritisk element i forhold til fugtstyring, og præcisionen er afgørende for et varigt resultat.

Vores sålbænke støbes i forme, som sikrer:

- Korrekt fald over hele længden
- Tæt, frostsikker beton med minimal porøsitet
- Ensartede kanter og en finish, der giver et skarpt facadeudtryk.

De fremstilles i både standardlængder og specialmål, så de kan tilpasses murtykkelser, vinduessystemer og renoveringsopgaver, hvor målene sjældent er standard.

## Specialelementer i beton og tegl – tilpassede løsninger til komplekse muredetaljer

Når projektet kræver særlige løsninger, fremstiller vi specialelementer i både tegl og beton. Det omfatter bl.a.:

- Teglelementer til buer, hjørner, fremspring og tilbagetrækninger
- Specialstøbte betonelementer til murkroner, afslutninger eller dybe nicher.



Eksempel på præfabrikeret specialelement i tegl og beton.

Vi tilbyder gratis undervisning og faglige oplæg

## Vi deler gerne vores viden

Vils Tegloverliggerere A/S tilbyder gratis undervisning og faglige oplæg på fællesmøder eller bare over en kop kaffe til fyraftensmødet.

Her kan vi bl.a. se på korrekt valg af produkter og typiske udfordringer ved håndtering og montage.

Kontakt direktør og ejer Thomas Jensen for at høre mere på:  
tlf. 6166 9555 eller  
mail: [thomas@vto.dk](mailto:thomas@vto.dk)

OPTAKT TIL DM I SKILLS 2026



# Ny landstræner for murerne

Når DM i Skills løber af stablen i Hjørring fra den 22.-25. april er den med en ny landstræner for murerne på sidelinjen. Søren Kristensen Bach har overtaget rospinden fra Finn Pedersen. Vi tog en snak med den nye træner om tilgangen til trænerjobbet og arven fra forgængeren.

**Søren Kristensen Bach, tillykke med udnævnelsen som ny landstræner for Skills-landsholdet for murerne. Hvorfor pegede pilen pegede på dig som landstræner for de danske murertalenter?**

- Jeg har været med omkring Skills- holdet i et par år som en slags føl, så på den måde var det naturligt, at jeg tog skridtet videre. I sin tid var det Erik Fog, der prikkede mig på skulderen og ville

høre, om ikke Skills og talentudvikling i murerfaget var noget for mig. Tanken skulle lige modnes lidt i mig, men jeg kunne godt se mig selv i den verden.

- Jeg er nok typen, der gerne vil lidt mere end den almindelige undervisning. Det er meget inspirerende at arbejde med unge mennesker, der vil fremad og som brænder ekstra for faget.

**Du overtager efter en vaskeægte trænerlegende, Finn Pedersen, der har sat et markant præg på landsholdet i mange år. Hvad tager du med videre fra Finns måde at gribe tingene an på?**

- Finns tilgang til de unge mennesker har været utrolig inspirerende for mig. Jeg kunne godt tænke mig at komme lige så tæt på dem, som han har været. Det er noget, jeg skal arbejde lidt med, så det hele ikke kommer til at handle

om faglighed. For i den her rolle er det vigtigt at bringe det personlige i spil, både sin egen og de unges, hvis de skal føle sig trygge og udvikle sig mest muligt.

**Hvordan vil du beskrive din egen tilgang til trænerrollen? Hvad er vigtigt for dig, når du skal arbejde med unge og ambitiøse lærlinge i et så intense forløb?**



*Søren Kristensen Bach i forreste række i rød under træningslejr på Roskilde Tekniske Skole i februar.*

*Fortsættes...*

- Vi har nogle standarder i faget, og jeg er ret fokuseret på, at vi arbejder inden for dem og overholder kvalitetskravene. På den måde er jeg lidt en fagnørd, og det tror jeg de unge vil kunne mærke. Jeg er nok mere lærer end pædagog, hvis du forstår.

### Hvad ser du som det vigtigste at give videre til de unge murere, du skal træne – uanset om de vinder medaljer eller ej?

- Jeg oplever tit, at unge mennesker, som konkurrerer på det her plan, kan have en tendens til at køre sig selv for hårdt. Her vil jeg gerne give plads til, at man kan have en dårlig dag, uden at man slår sig selv oven i hovedet af den grund. Fordi noget ikke lykkes, er det ikke ensbetydende med at du ikke duer, eller at du ikke er dygtig til dit fag. Jeg vil gerne skabe rum for plads til fejl. Det vigtigste er, at du gør dit bedste.

### DM i Skills i Hjørring nærmer sig med hastige skridt. Hvad bliver dit fokus her i opstartsfasen?

- Nu handler det om at møde hinanden. Komme i gang med træningen. Og især begynde at skabe personlige relationer. Igen handler det om at få de unge til at føle sig trygge og give dem lyst til at træne og fortsætte i miljøet. Det, tror jeg, er det rigtige fokus i opstartsfasen.

DM i Skills  
2026 Hjørring  
22.–25. april



# Danske Murer- mestre

## MEDLEMSFORDELE



At være medlem af Danske Murermestre er i sig selv et kvalitetsstempel. Der viser, at din virksomhed er organiseret i murerbranchens stærkeste arbejdsgiverforening. Samtidig giver et medlemskab dig og din virksomhed en række konkrete og kontante fordele:

### SPAR PENGE

Der er kontante fordele ved at være medlem af Danske Murermestre. Fx betaler vi afgiften ved svendepøver. Vores medlemmer får vores kurser til stærkt reduceret pris. Og så får du og dine ansatte bl.a. adgang til store rabatter på alt fra rejser til forsikringer.

### FAGLIG RYGDÆKNING

Danske Murermestre har din ryg. Med ægte branchekendskab står vi klar til at hjælpe og rådgive, når du har brug for det. Fx når du er indstillet til voldgift. Når akkordaftalen skaber uenighed. Eller når du står med hvilket som helst andet fagligt problem.

### MEDINDFLYDELSE

Danske Murermestre sidder med i branchens vigtigste udvalg og forhandlinger. Om overenskomster, priskuranter, uddannelse og arbejdsmiljø. Som medlem får du medindflydelse. Vi hører, hvad du siger og bringer det med til forhandlingsbordet.

### KURSER & ARRANGEMENTER

Vi skræddersyr kurser, events og arrangementer til murerbranchen. Vi lytter til medlemmernes ønsker og behov og sammensætter løbende et program målrettet dig og dine ansatte. Som medlem får du det til under halv pris.

### NETVÆRK & FÆLLESSKAB

Mærk styrken ved at være en del af Danmarks suverænt stærkeste netværk af forenede murermestre. Mød og del erfaringer med andre i samme båd som dig. Lad dig inspirere af dine murermesterkollegaer. Vi skaber rammerne – I udfylder dem.

→ Læs mere om dine medlemsfordele og prøv vores prisberegner

# Ny vejledning samler branchens bedste råd til gode lærepladsforløb

Hvordan skaber man et vellykket lærepladsforløb? I en ny vejledning fra DI Byggeri deler virksomheder deres egne eksempler på, hvordan de møder de konkrete udfordringer, der kan opstå under et lærepladsforløb.



Læringer vil gerne vise deres værd og levere på arbejdspladsen. Men det kræver, at virksomhederne skaber de rette forudsætninger.  
Foto: Simon Dahl Jacobsen

## Find flere råd i vejledningen

Læs vejledningen og få inspiration til, hvordan din virksomhed kan skabe stærke lærepladsforløb

For få unge vælger en karriere i bygge- og anlægsbranchen. Samtidig er der et stort antal elever og læringer, der afslutter deres uddannelser før tid. I jagten på de unges gunst har DI Byggeri lanceret en ny vejledning om lærepladsforløb, der samler erfaringer og konkrete råd for at klæde mestre, svende og læringer ansvarlige på til at skræddersy motiverende og værdiskabende lærepladsforløb.

Formålet er at gøre det nemmere for flere virksomheder at få indblik i, hvad der skal til for at skabe attraktive og værdifulde lærepladser. Det fortæller Esben Mortensen, der er chef for Regioner og Projekter i DI Byggeri:

- En vellykket læreplads er ikke kun til fordel for den enkelte lærling, men det gavner hele virksomheden, byggeriets renommé og sikrer dygtige

medarbejdere på sigt. Gode råd må hverken være for langt væk eller svære at implementere, og derfor har vi haft stort fokus på, at gøre vejledningen nem at gå til.

### Erfaringer fra byggebranchen

Vejledningen er baseret på råd og praktiske erfaringer fra byggevirksomheder som Troels Hansen A/S, Byens Tag & Facade A/S og Per

Aarsleff A/S. Over flere år har de gjort sig mange erfaringer med at motivere unge, skabe tryghed og fastholde læringer – erfaringer som nu deles med hele branchen.

Her lægger de ikke skjul på, at unge har travlt med at vise deres værd og gerne vil levere på arbejdspladsen. Og det stiller krav til virksomhederne:

- De unge de er topmotiverede. De er ambitiøse, og de ved, hvad de vil. Det er også virksomheden, der skal levere noget arbejde og nogle opgaver til dem, som er interessante. De vil gerne kunne se, hvorfor opgaverne bliver tildelt. Hvad giver det i forhold til det her byggeri og det færdige resultat, at jeg har lavet det her? fortæller Andreas Kreutzfeldt fra Troels Hansen A/S.

# Belastning af stillads ved murerarbejde



For mange stenhoveder, baljer med mørtel, værktøj samt kørsel med stenvogn kan være med til at overbelaste et stillads, hvis stilladset ikke er korrekt dimensioneret til både personer, materialer og eventuelle tekniske hjælpemidler. Vælg derfor fra starten det rigtige stillads til det konkrete murerarbejde.

## Seks belastningsklasser

Stilladser opdeles i seks belastningsklasser. Hver klasse definerer det maksimale tryk stilladset må påføres inden for en række forskellige kategorier.

Skemaet viser fire typer belastning, hvor især de første tre (A, B og C) er centrale:

### A: Fladlast (kg/m<sup>2</sup>)

Angiver hvor meget vægt, der samlet må være jævnt fordelt på arbejdsdækket, fx murere, mursten, mørtel og øvrige materialer.

### B: Koncentreret last 500×500 mm (kg)

Viser hvor stor en belastning, placeret på et mindre areal (50 × 50 cm), stilladset skal kunne bære – fx stenvogn eller trillebør med materialer.

### C: Koncentreret last 200×200 mm (kg)

Viser den maksimale belastning på et meget lille område (20 × 20 cm) – fx kørsel med stenvogn med stenhoved eller trillebør med materialer.

## Kørsel med stenvogn med stenhoved på stillads

Ved kørsel med stenvogn med stenhoved, trykker hvert hjul på stenvognen normalt med mere end 100 kg på 200x200 mm ((vægt stenvogn + vægt stenhoved) ÷ 2). Det betyder, at den maksimale koncentrerede last som udgangspunkt vil være overskredet – uanset om man vælger lastklasse 1 eller 6.

Nogle producenter af stilladser tillader dog en højere koncentreret last end de 100 kg på 200 x 200 mm på deres dæk

**Chefkonsulent**  
**Anders Svendsen**  
Tlf.: 6114 5010  
Mail: asv@di.dk

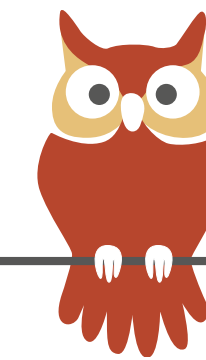


Klasse	A: Fladlast kg/m <sup>2</sup>	B: Koncentreret last 500×500 mm (kg)	Koncentreret last 200×200 mm (kg)	D: Belastning på delareal	
	kg/m <sup>2</sup>	kg	Kg	kg/m <sup>2</sup>	Koncentreret last/m <sup>2</sup>
1	75	150	100		
2	150	150	100		
3	200	150	100		
4	300	300	100	500	0,4 x belastning af delareal
5	450	300	100	700	0,4 x belastning af delareal
6	600	300	100	1000	0,5 x belastning af delareal



– tjek derfor brugervejledningen for stilladset eller kontakt producenten.

Hvis producenten af stilladset ikke tillader en højere koncentreret last end 100 kg på 200 x 200 mm, skal der udlægges tilstrækkeligt med trykkudligning, der hvor man kører med stenvogn.



# KURSER & UDDANNELSE

Danske Murermestre udbyder en række kurser, som er designet til aktører i murerbranchen. Både murermester og hans medarbejdere. Kurserne er typisk gratis for medlemmer, og prisen for ikke-medlemmer er særdeles attraktiv.

## ≡ OVERENSKOMST BYGGERI

Kurset vil give deltagerne større indsigt i overenskomsten. Efter kurset kan du matche en tillidsrepræsentants kendskab til overenskomsterne. Du kan vejlede virksomheden om forhold for timelønnede og ansatte på funktionærlignende vilkår.

**Målrettet:** Formand, HR-medarbejder, bogholder og andre ledende medarbejdere.

### Udbytte (bl.a.):

- Ansættelse og ophør af ansættelsen (advarsler, opsigelse og bortvisning)
- Løn og pension og kollektive lønforhandlinger
- Sygdom, barn syg, hospitalsindlæggelse, barsel og adoption
- Ferie og feriefridage

**21. april 2026 kl. 9-15 i Nyborg.**

Gratis for medlemmer  
(2.500 kr. for ikke-medlemmer).

→ **Læs mere om kurset og gå til tilmelding**

## ≡ PERSONLIGT LEDERSKAB – SKAB STRUKTUR OG TRIVSEL

På dette kursus tager vi udgangspunkt i din hverdag som leder. Du får indsigt i dine styrker og udviklingsområder og lærer enkle metoder til at skabe struktur og øge din trivsel i en aktiv hverdag. Undervisningen er praktisk og fokuserer på dine aktuelle udfordringer.

### Målrettet:

Mestre, ejere, ledere.

### Udbytte:

- Øget selvindsigt gennem personprofil og dialog.
- Praktiske værktøjer til at skabe struktur og effektivitet.
- En personlig udviklingsplan, der passer til din hverdag.

**29. – 30. september 2026 kl. 9-16 i Nyborg.**

Gratis for medlemmer  
(2.500 kr. for ikke-medlemmer).

→ **Læs mere om kurset og gå til tilmelding**

## ≡ STRATEGISK FUNDAMENT – PLANLÆG FREMTIDEN FOR DIN VIRKSOMHED

På dette kursus udvikler du en strategi for din virksomhed med udgangspunkt i din aktuelle situation. Vi arbejder med risikostyring, optimering og fremtidens krav som bæredygtighed og teknologi. Du får en konkret plan, der er klar til implementering.

**Målrettet:** mestre, ejere, ledere.

### Udbytte:

- Strategiske værktøjer tilpasset din virksomheds behov
- Løsninger til håndtering af risici og optimering
- En færdig strategi, der kan bruges med det samme.

**20.–21. oktober + 15.–16. december 2026 i Middelfart.**

Gratis for medlemmer  
(2.800 kr. for ikke-medlemmer).

→ **Læs mere om kurset og gå til tilmelding**



## Tjek også disse kurser ud

DI Byggeri udbyder en række kurser og webinarer, som er målrettet bygge og anlæg, din hverdag og dine udfordringer.

Måske et af disse kurser er relevant for netop dig  
*(klik og læs mere):*

→ **DI Byggeris projektlederuddannelse**  
(8. september 2026)

→ **Kort om AB 18 – overblik over hovedindholdet i AB 18**  
(7. maj 2026)

→ **Juridisk værktøjskasse for håndværkere – forståelse for forbrugeraftaler**  
(3. juni 2026)



*Mindeord*

## Hans Peter Lykou Jensen

Efter et længere sygdomsforløb døde Hans Peter Lykou Jensen d. 16. januar. Han blev 72 år.

Hans Peter sad i bestyrelsen for Danske Murermestre fra 2006 frem til 2025, næsten 20 år i streg. Her var han blandt andet en drivende kraft i vores arbejdsmiljøudvalg.

Fra Nykøbing Sjælland drev han sin lille virksomhed Smartgulv. Uden store armbevægelser, men til gengæld med stor ordentlighed.

Vi, der lærte Hans Peter at kende, vil huske ham som et varmt og meget behageligt menneske. Han vil blive savnet.

**Med tak for indsatsen og med kondolencer til de efterladte.**

Peter Andersen,  
pva. bestyrelsen

# Hjælp, råd, vejledning

Vi har gjort det nemt for dig som medlem at finde den person, der kan hjælpe med den udfordring eller besvare det spørgsmål, du måtte have. Med en komplet oversigt over navne og

kontaktoplysninger på hele viften af relevante fagpersoner i DI Byggeri. Herunder et lille udpluk.

**Find den komplette oversigt over kontaktpersoner her**



### Kasper Toudahl

Uddannelsesudvalg, tekniske udvalg, kommunikation  
Tlf. 7216 0116, Mail: kto@di.dk



### René Olsen

Bygningsreglement, KS, byggeteknik  
Tlf. 5056 6650, Mail: reno@di.dk



### Susanne Bak Lerke

Udbudsregler, AB18, konkurrenceregler  
Tlf. 3377 4841, Mail: subl@di.dk



### Emil Daugaard

Uddannelse, lærlinge, AMU-kurser mm.  
Tlf. 3377 4640, Mail: emda@di.dk



### Hotline til juridisk rådgivning (personlig betjening)

→ Personalejuridisk hotline: **3377 3850**

→ Byggejuridisk hotline: **3377 3760**

# KORT & GODT

## Beregn personaleomkostninger

Hvad er egentlig de reelle, samlede omkostninger ved dine ansatte? Timelønnen kender du, men hvad er den samlede personalomkostning, når du fx medregner feriepenge, særlig lønopsparing, tillægspension, sundhedsordning osv.?



Du kan du som medlem beregne med DI's smarte værktøj til 'personaleomkostninger'.

Værktøjet opstiller alle de omkostninger, som kommer oven i de direkte lønudgifter, og beregner virksomhedens samlede medarbejderomkostninger.

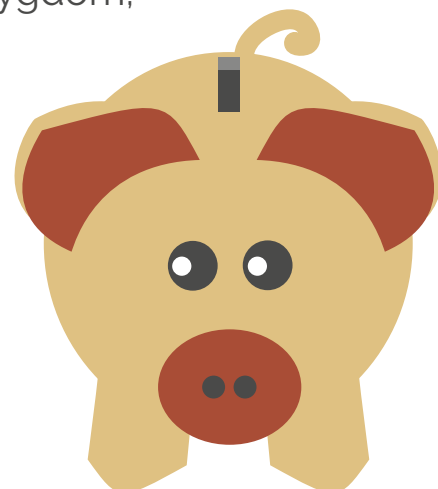
→ [Du finder værktøjet til beregning her](#)

## Lønoversigt for byggeriet

Hvad er satsen for sygedagpenge, løn og feriegodtgørelse under sygdom, barselsorlov, forældreorlov og så videre?

Du finder alle tænkelige satser i den altid senest opdaterede lønoversigt for byggeriets overenskomster.

→ [Find lønoversigten her](#)



## Hvad kan du kræve?

Hvad er dine rettigheder som entreprenør, når byggherren "trækker" et stykke arbejde ud af en aftale? Et spørgsmål som mange af vores medlemmer stilles overfor.

Som udgangspunkt har entreprenøren krav på sit mistede dækningsbidrag på den arbejdsopgave, der udgår. Dog ikke fuldt ud for arbejdsopgaver, der er enhedsprissat.

→ [Læs mere om regler og betingelser for kompensation](#)

## Arbejder du for private/forbrugere?

Så er det værd at vide, at DI Byggeri har opdateret hjemmesiden målrettet din virksomhed. Med opdaterede regler, vejledninger og beskrivelser. Blandt meget andet finder du 13 gode råd, når du arbejder med private/forbrugere. Gode råd som meget vel kan give dig et mere smidigt aftaleforløb mellem dig og kunden.

→ [Læs mere og find materiale og 13 gode råd](#)



## Trivsel på lærepladsen

Trygge rammer og et sundt arbejdsmiljø på byggepladsen er afgørende for, at lærlinge trives og bliver i branchen. Nu kan du finde videoer om og gode råd til, hvordan du skaber tryghed hos dine lærlinge. Til gavn for din egen virksomhed i den nære fremtid.

Videoerne er en del af DI Byggeris brugbare vejledning til det gode lærepladsforløb – tjek det ud, hvis I har lærlinge.

→ [Se videoer og 5 gode råd](#)

→ [Overblik og vejledning til det gode lærepladsforløb](#)

FIND OGSÅ DANSKE MURERMESTRE PÅ SOME





## Murernyt

### Danske Murermestre

H. C. Andersens Boulevard 18  
1553 København V.  
Telefon: 3377 3377  
danskemurermestre@di.dk

### Find os på ←

danskemurermestre.dk  
Facebook  
LinkedIn

### Næste nummer ←

Juni 2026

Har du forslag til indhold – byg-  
gesager, billeder, informationer  
eller temaer, så kontakt  
Jonas Mandix Aagaard på  
jonas@mandixmedia.dk eller  
tlf. 3024 0270.